

RECLAM D'UNA MAJOR CONCRECIÓ DE LA NORMATIVA MEDIAMBIENTAL

El cost d'adequació ambiental de les petites i mitjanes empreses supera els 6.000 euros

Pimec evidència les dificultats d'un centenar de companyies de la demarcació per adaptar-se a tots els requisits legals

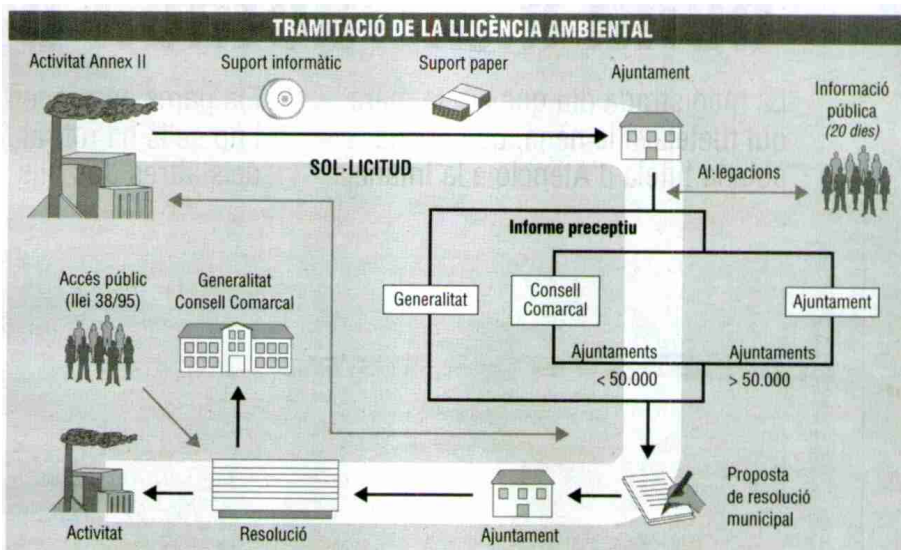
● GISELA PLADEVÉYA / Tarragona
La gestió del medi ambient és un dels aspectes empresarials que més gros legislatiu generen en les diverses administracions, des de les europees fins a les auto-

nòmiques. Segons la patronal de les petites i mitjanes empreses de Catalunya (Pimec), «aquest fet dificulta que les companyies puguin estar al dia tant pel que fa al coneixement com al compliment de tots

els aspectes legals en aquesta matèria». Per resoldre aquest problema, l'entitat ha visitat des de l'1 de febrer fins al 7 de juny un centenar d'empreses de la demarcació de Tarragona per donar un servei d'asses-

sorament ambiental. Una prestació amb què els tècnics han constatat que, sovint, és desproporcionat el cost econòmic al qual han de fer front amb l'impacte real que provoquen a l'entorn.

«Des del món empresarial s'és conscient que la competitivitat no està renyida amb la protecció ambiental, però actualment la petita i mitjana empresa viu amb preocupació l'allau de normatives i gestions administratives que se li exigeixen.» Aquesta és una de les premisses que Pimec ha corroborat a través de les visites realitzades entre el febrer i el juny a 700 companyies de Catalunya (un centenar de les quals són de la demarcació de Tarragona). Aquestes inspeccions van formar part del projecte Medipime 2007, cofinançat pel Fons Social Europeu i la Fundació Biodiversitat, i tenien l'objectiu de facilitar el coneixement del marc legal als empresaris i proporcionar-los un assessorament personalitzat. Així doncs, és fruit d'aquest treball que els tècnics han recollit de primera mà l'esforç i el cost que representa l'adaptació a unes lleis que, en alguns casos, defineixen com a «poc concretes». Joan Barfull, director del departament de medi ambient de Pimec, explica que els procediments que ha de seguir una empresa per obtenir la llicència ambiental sovint superen els 6.000 euros: «Primer haurà de fer una avaluació ambiental que li suposarà un cost



«És un error que es vinculi el nivell d'exigència a la grandària de la indústria»

● Des del 1991, Gatell Enginyers, una companyia situada a Valls, ofereix als seus clients un servei de consultoria ambiental. El seu responsable, Jordi Gatell, diu que si bé Pimec vol que es diferenciï més la normativa per a les grans empreses, ell creu que «una de petita pot ser tant contaminant com una de gran o més». «Cada cas és diferent, no podem generalitzar. Dins la matèria ambiental hi entren quatre vectors: l'aire, l'aigua, els residus i la prevenció d'incendis, i, per tant, els costos de les companyies són molt variables perquè no-més paguen en funció del que els afecta.» Tot i això, indica: «A les empreses més velles no és bo que se'ls exigeixi el 100% pel que fa a l'adequació dels edificis perquè solen ser intervencions bastant cares: es tracta de trobar un equilibri, ja que n'hi ha que paguen entre 18.000 i 24.000 euros per disminuir el risc d'incendis. Però el que tampoc pot ser és que n'hi hagi que encara tinguin els extintors dels anys setanta!»

Lleis poc traduïdes en competitivitat

● Un dels altres problemes que han trobat els tècnics és que, generalment, «els propietaris de les empreses encara no fan una correlació directa entre l'adequació als criteris ambientals i un increment de la competitivitat». Però aquesta trava, segons el director de l'empresa valenciana Gatell Enginyers, Jordi Gatell, se solucionarà amb el

temps: «Si mirem enrere, podem recordar amb facilitat que la seguretat social tampoc interessava als empresaris perquè els sortia molt més a compte tenir els treballadors sense assegurança, o que no hi havia tanta cultura en la prevenció de riscos laborals.» Per tant, augura que els encarregats de les companyies s'acabaran adonant que, si

parlem en termes econòmics, també els surt més a compte posar-se al dia: «Aquells que obvien la normativa potser s'estan estalviant diners ara, però més endavant en sortiran enfortits els que la complixin, ja que és evident que el que no els serà rendible és anar pagant les possibles multes amb què se'ls sancioni.»

d'entre 1.400 i 1.500 euros. Després, sufragar la mateixa quantitat perquè una empresa acreditada

per la Generalitat en verifiqui l'avaluació, i pagar un suplement si la planta té més de 500 m². I pel que fa

a les taxes municipals, n'hem trobat d'entre 3.000 i 12.000 euros.» Una disparitat notable de preus que

respon al fet que és cada ajuntament el que decideix l'import de les taxes que imposa a cada activitat.

Les cambres de comerç, un dels punts d'assessorament

● Entre els serveis que ofereix la Cambra de Comerç de Tarragona, els usuaris hi troben el de l'oficina d'informació ambiental per a la petita i mitjana empresa (Pimec), dirigida per la comissió interna de medi ambient. Un dels seus membres, Daniel Martín, subratlla que les seves principals línies de treball també són «informar i aconsellar sobre el compliment i la implementació de les normatives ambientals». Així mateix, atorga que aquest suport és gratu-

it, i que d'ell se'n pot beneficiar qualsevol indústria de la demarcació: «És important que els empresaris vagin actualitzant els seus coneixements. Però comparteixo les conclusions de l'estudi presentat per Pimec, en què es diu que se'ls demana un elevat grau d'exigència. Per tant, no és d'estranyar que es puguin sentir superats per la legislació, ja que sol ser bastant canviant i, a vegades, massa tècnica.» Martín, però, confessa que de moment la prestació

és més proactiva que reactiva: «En general, rebem poques consultes. Però estem convençuts que amb el temps augmentaran, perquè aquests temes cada vegada són més candents.» De fet, és per això que les prestacions de la comissió en aquesta matèria no s'acaben aquí: «En primer lloc, fem diferents jornades adreçades a tots els professionals que desitgem obtenir els coneixements necessaris per introduir una gestió ambiental adequada en la seva

organització. Per exemple, aquest mes hem celebrat el seminar *La gestió ambiental a les pimes*. A més, també lliurem anualment el guardo Eco-cambra, mitjançant el qual reconeixem aquelles empreses que impulsen models de gestió respectuosos amb l'entorn.» D'altra banda, per tal de fer arribar una informació periòdica als empresaris, elaborem una circular mensual: «Enviem les últimes novetats a les companyies que ens ho demanen. Tot i

arxiv, qui no hagi sol·licitat que li tramitem a través del correu postal o l'electrònic, té la possibilitat de consultar-ho a la nostra web.» Finalment, també es cullen cada any un tema sobre el qual fan un estudi exhaustiu: «A finals de juny presentarem el d'enguany: *La responsabilitat social corporativa i l'empresa turística*; però per let pa- les que no ens aturen, ja estem iniciant un estudi guà sobre les bones pràctiques de l'aigua en els sectors industrials.»

RECLAM D'UNA MAJOR CONCRECIÓ DE LA NORMATIVA MEDIAMBIENTAL

Joan Barfull. DIRECTOR DEL DEPARTAMENT DE MEDI AMBIENT DE PIMEC

«Cal una major compatibilització del cost que s'està destinant a preservar l'entorn»

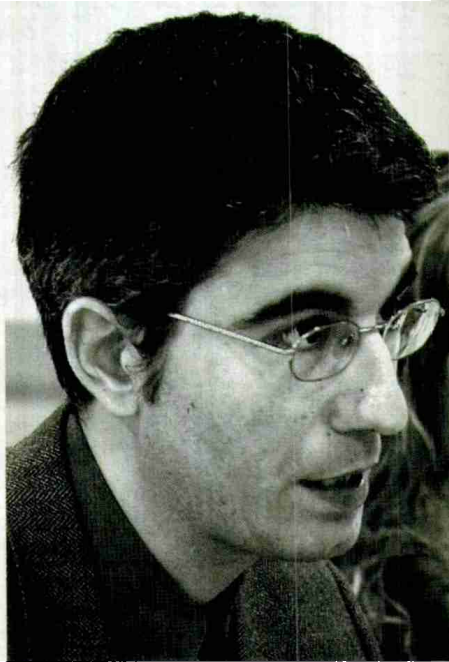
La patronal PIMEC ha centrat la seva atenció des del 1997 en la defensa dels interessos de la microempresa, la petita i la mitjana empresa del país, una lluita que ara preveu adequar la normativa ambiental de la indústria en funció de l'impacte real que representa per al medi

G. PLADEVEYA / Tarragona
● Creu que hi ha diferències en el grau de sensibilització ambiental que tenen les empreses de Tarragona en comparació amb les de la resta de Catalunya?

«La veritat és que, en general, encara hi ha molt desconeixement. Per tant, no hem notat diferències importants depenent del lloc on estan situades. L'únic que ens va sorprendre va ser rebre tantes peticions de la demarcació de Tarragona, ja que aquest any tot just ens estrenem en l'assessorament ambiental gratuït a les empreses. Així que, sincerament, no ens esperàvem que prop d'un centenar de companyies es possessin en contacte amb nosaltres perquè els ajudéssim a repassar la reglamentació que han de complir.»

«La bona acceptació del servei, doncs, demostraria que els empresaris tenen la voluntat de fer les coses bé...»

«Els tècnics que han contactat amb ells ens han explicat que el nivell de conscienciació és molt elevat. Tot i això, els principals problemes que van anar detectant entre unes companyies i les altres van ser similars: la falta de recursos, la parafernàlia documental i els impostos que han de pagar.»



Joan Barfull, membre de la patronal catalana PIMEC. I.E.P.

«Així, podem dir que ens trobem tant davant d'una allau legislativa com d'una exigència econòmica massa elevada?»

«Sí. De fet, nosaltres ho hem resumit en tres punts, que són els que intentarem combatre. El primer és la pressió normativa que pot amenaçar la competitivitat de la indústria;

el segon té un doble vessant: un excés de burocràcia i una manca d'informació aclaridora que provingui de l'administració; finalment, des de PIMEC també pensem que hi ha una dificultat en l'aplicació de la llei 03/98 de la intervenció integral de l'administració ambiental.»

«Quines línies d'actuació proposeu per a

cadascun d'aquests problemes?»

«Per combatre l'opressió normativa cal diferenciar el nivell d'exigència entre una empresa de

versió per preservar el medi i la competitivitat.»

«I per reduir els processos burocràtics?»

«Apostem per la creació d'una comissió dins la

comptabilitzen aquestes despeses?»

«Així és. N'hi ha algunes que s'han anat adaptant a la defensa de l'entorn però, en canvi, no saben exactament quants diners han destinat en total a aquest fi.»

«De les empreses que han assessorat, n'hi ha algunes que són especialment vulnerables?»

«Ens hem centrat en companyies molt diverses: des de granges fins a empreses industrials. Però si que és cert que tot aquest procés es fa especialment complicat a les empreses d'estructura familiar.»

«Atenen-nos a tot el que ha comentat, doncs, creu que la llei de la intervenció integral de l'administració ambiental de la Generalitat encara no és suficient.»

«El 1999, el govern català va fer un pas endavant amb la introducció d'aquesta llei, ja que es va aconseguir una tramitació més ràpida, en la qual, per exemple, s'assolia el compromís de resoldre un expedient corresponent a activitats d'incidència ambiental moderada en un període inferior als quatre mesos. Però, sense cap dubte, volem continuar avançant en la reducció del nombre de finestres fent arribar aquestes conclusions a la Generalitat.»

EL NIVELL DE CONSCIENCIACIÓ

«No esperàvem rebre tantes peticions d'assessorament ambiental a Tarragona, on hi ha la voluntat de fer les coses bé»

EL PAS SEGÜENT

«Presentarem les conclusions de l'estudi a la Generalitat perquè creï una comissió que redueixi els procediments burocràtics»

dimensions reduïdes d'una de gran. Per exemple, no hi ha cap document que enumeri les particularitats que ha de tenir una companyia que no arriba als vint treballadors. Igualment, seria fonamental que hi hagués una reducció dels organismes competents en matèria ambiental i que s'equilibrés la balança entre la in-

Generalitat que tingui com a finalitat la simplificació administrativa. S'hauria d'exigir, a més, una major coordinació entre els diferents departaments del govern per evitar la duplicitat de requeriments de dades i treballar perquè les empreses internalitzin els seus costos ambientals.»

«Per tant, se n'han trobat que encara no

El port de Tarragona, una de les zones de la ciutat susceptibles a la normativa

● Jaume Salvà va ser un dels deu tècnics encarregats de guiar les empreses per adaptar-se als nous requisits en matèria mediambiental. Concretament, PIMEC li va adjudicar les que estan ubicades a les demarcacions de Lleida i Tarragona. «Parlant amb els directius de cada companyia -explica Salvà-, va ser comú escoltar com deien que el que se'ls fa més feixuc és adequar-se als requisits ambientals per primera vegada ja que, per exemple, un cop et concedeixen la llicència ambiental no l'has de renovar fins vuit anys

després.»

Nàutic Tarragona, l'empresa que gestiona tant els amarradors com la zona lúdica del port esportiu de la ciutat, va ser un del centenar d'organismes que es van deixar aconsellar per la patronal. Una de les integrants de l'Àrea de Qualitat, Núria Solé, comenta que es van decidir a contractar el servei per «esclarir els conceptes i obrir les portes a aquests coneixements»: «Crec que la normativa és bastant abstracta i elàstica. A vegades hem dubtat si només ens afectava la Llei de Ports de la

Generalitat de Catalunya o la que marca l'Estat espanyol. A més, encara no estem massa acostumats a l'intercanvi d'aquest tipus d'informació amb les nostres concessionàries», comenta Solé.

Amb tot, la tècnica insisteix que estan acabant els tràmits per obtenir la llicència ambiental, sobre la qual explica que han pagat al voltant de 2.600 euros per fer l'avaluació ambiental i, aproximadament, la mateixa xifra perquè els fessin la posterior verificació provinent d'una companyia avalada pel govern català.