

ELS RAMATS TORNEN AL BOSC

El pasturatge estalvia fins a un 42% del cost de manteniment dels boscos

La neteja controlada del sotabosc feta pels ramats elimina el 70% del combustible i augmenta un 55% la biodiversitat

EVA POMARES / Barcelona
● Reintroduir ramats de cabres, ovelles i vaques als boscos catalans comportaria beneficis socials, com la conservació d'una activitat tradicional a la muntanya i

uns ramats alimentats ecològicament. Però, a més, suposaria un estalvi important en la neteja dels boscos que reduiria el risc d'incendi. Segons un estudi d'Ambit Rural, empresa vinculada a Unió de Pagesos,

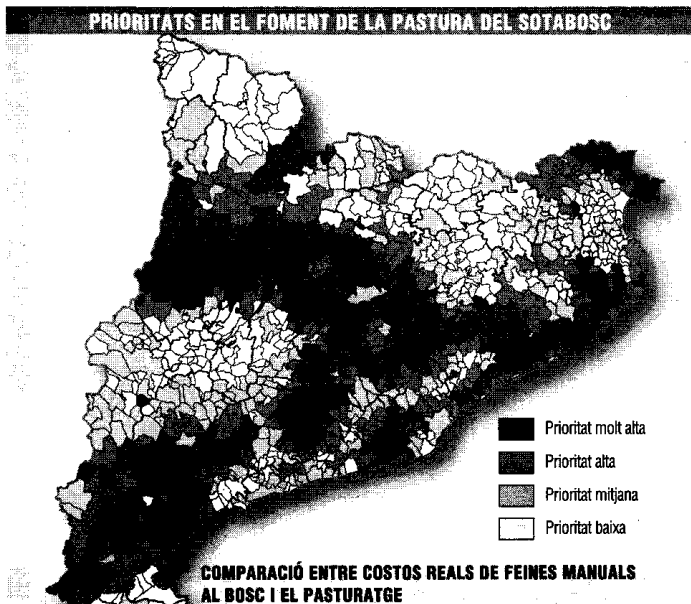
la retallada de costos respecte als treballs fets manualment o amb maquinària arriba al 42%. El Departament d'Agricultura prepara una proposta del pla de desenvolupament rural que preveu, fins al 2013, el

foment del pasturatge controlat del sotabosc en municipis de protecció prioritària, on el risc de focs és més alt. El nombre d'exploacions de remugants s'ha reduït a menys de la meitat en els últims vuit anys.

L'estudi d'Ambit Rural, que ha estat finançat pel Departament de Medi Ambient i la Fundació Biodiversitat, calcula el potencial del pasturatge del sotabosc com a mesura de gestió forestal sostenible en la prevenció d'incendis, el cost respecte a altres mètodes de manteniment dels boscos i les mesures que cal adoptar per implantar-lo. La presència de ramats als boscos és segurament tan mil·lenària com la ramaderia, però el despoblament de masos i pobles de muntanya a finals del segle XIX i al XX l'ha convertit en una activitat inusual a Catalunya.

El pas de ramats controlats en zones determinades pels tècnics forestals disminueixen fins a un 70% de tones per hectàrea la massa de combustible. L'estudi destaca que el pasturatge «trenca la continuïtat vertical del combustible, per la desaparició del matollar, cosa que dificulta que un foc de terra esdevingui un foc de capçades, i augmenti així la magnitud». L'esclerida facilita el pas de bombers, i contribueix a mantenir i recuperar senders. A més, i tot i que sembla una paradoxa, els ecosistemes silvopastorals tenen una major diversitat d'espècies herbàcies de fins a un 55% en zones pasturades freqüentment.

L'abandonament de l'agricultura i ramaderia de muntanya i el poc rendiment econòmic de les explotacions forestals —sobretot en determinades zones de Catalunya— han propiciat boscos quasi impenetrables. Els tècnics forestals tallen bardisses i fan aclarides d'arbres regulars per mantenir-los en millors condicions, però el cost és alt: 1.419,2 euros per ha de mitjana cada sis anys (vegeu quadre). Per això, i tenint en compte que la majoria de boscos catalans estan en mans pri-



ACTUACIÓ	BOVI (complement)	BOVI (transhumància)	DVI (tancats)	DVI (pastor)	
Estassada manual	Cost real (€/ha)	1.491,2			
	Torn	6 anys			
	Cost anual(€/ha/any)	248,5			
Pastura extensiva	Cost estassada inicial (€/ha)	1.491			
	Torn	12 anys			
	Cost anual estassada	124,27 €/ha/any			
	Cost anual pastura extensiva	96,31	95,22	81,75	98,40
	TOTAL	220,58	219,49	206,02	222,67
	ESTALVI respecte a l'estassada manual	11,20%	11,7%	17,1%	10,40%
Manteniment	Cost manteniment (€/ha)	746,05			
	Torn	12 anys			
	Cost anual manteniment (€/ha/any)	62,17			
	Cost anual pastura extensiva (€/ha/any)	96,31	95,22	81,75	98,40
	TOTAL	158,48	157,89	143,92	160,57
	ESTALVI respecte a l'estassada manual	36,2%	36,7%	42,1%	35,4%

Font: «Avaluació dels avantatges del pasturatge extensiu del bosc», Unió de Pagesos

vades, molts propietaris no hi fan treballs de conservació. El pasturatge no elimina la necessitat d'estassar, però sí permet reduir entre un 35-40% el recobriment arbustiu. Així, el manteniment es pot realitzar cada 12 anys, amb un cost de 745 euros/ha, ja que tampoc cal fer podes per entrar-hi. A més, l'exploació forestal combinada amb la ramaderia ex-

tensiva eleva les rendes mitjanes obtingudes fins a 143 euros/ha en el cas de les explotacions bovines i 104 euros/ha en ovins, segons destaca l'estudi.

Les condicions del sotabosc varien considerablement segons la zona. Ambit Rural ha realitzat un mapa de prioritats per aplicar mesures de foment del pasturatge, segons els excedents farratgers, els mu-

nicipis d'alt risc d'incendi i els inclosos o no en el perímetre de protecció prioritària i el perill bàsic de risc d'incendi (vegeu mapa). Pel que fa als farratges, són escassos i caldria complementar amb pinso l'alimentació del bestiar al Camp, Terres de l'Ebre, planes de Lleida, Empordà, Osona, Bages, Vallès i Penedès. L'impacte pres-

supostari de pastura de sotabosc és de 96,3 euros/ha l'any pel vaquí, incloent el complement alimentari i sense comptar la transhumància. En el cas de cabres i ovelles, es calcula uns 81,75 euros/ha cada any. El cost total per usar el pasturatge com a mesura de prevenció d'incendis varia segons el nivell de prioritat territorial: des dels 3.072.891 euros que caldria destinar a les zones

de prioritat molt alta, fins als 15.771.148 en zones no prioritàries. En total, s'haurien d'invertir 492.137 euros per cada hectàrea. És a dir, 42 milions en total per cobrir el 100% de la cabana ramadera actual si totes les explotacions sol·licitessin els ajuts necessaris i previstos per la política agrícola comuna de la Unió Europea.



La cabana tarragonina suma 14.544 cabres./E.P.

Un pla d'impuls

E.P.
● El Departament d'Agricultura estudiarà posar en marxa un pla de foment de pasturatge que té com a principal objectiu reduir el risc d'incendis, i atorga ajuts procedents de la PAC per a agricultors professionals d'exploacions ramaderes que realitzin els pasturatge en superfícies forestals incloses en el perímetre de protecció prioritària. Els pastors s'han de comprometre a mantenir una superfície mínima de 15 ha durant cinc anys, tancar la pastura i disposar d'un punt d'aigua. Unió de Pagesos proposa definir un nombre de bestiar que garanteixi la reducció i manteniment del sotabosc, l'establiment d'un contracte en cas que el ramader no sigui propietari dels terrenys, a més d'un sistema d'inspeccions dels ramaders beneficiaris.

El pla pot impulsar la cabana catalana, que s'ha vist dràsticament reduïda en els darrers anys. Entre el 1989 i el 2003, les explotacions bovines han disminuït de les 10.000 a les 7.000 aproximadament, les d'oví s'han reduït quasi a la meitat fins a les 2.000, una retallada similar a les de cabrum. Segons els ramaders, la causa principal és la baixíssima rendibilitat de l'activitat.

ELS RAMATS TORNEN AL BOSC

Esquelles antiincendis

Ramaders i Medi Ambient col·laboren per mantenir controlat el sotabosc amb el pasturatge i revitalitzar la muntanya

Els ramaders catalans impulsen una marca per a la carn de xai

EVA POMARES/Rojals

● Els veïns de Rojals, a les muntanyes del futur parc natural de Prades, van marxar a meitat dels anys 60 a millorar una vida molt austera i lligada a l'exploració dels recursos que oferia el bosc. Aquestes muntanyes havien estat molt habitades, però el sotabosc avança implacable i algunes zones són ara impracticables. El bosc ha esdevingut pira indefensable davant d'un llamp o una espurna criminal. L'herbei es talla, però al cap de poc, molt poc, torna a enfilar-se victoriós. Després de cinc anys de batalla-hi, la Federació d'Entitats Catalanes de Ramaders d'Oví i Cabrum —que agrupa el 70% del sector, 920 ramaders— i el Departament de Medi Ambient han signat aquest estiu un conveni de tres anys per usar el pasturatge extensiu com a eina per prevenir incendis. Cinc ramaders participen en el programa a la serra del Montmell (Baix Penedès), al bosc de Poblet i de Rojals (Conca de Barberà), a la serra d'Ancoosa-Montagut-Miralles-Queralt (Alt Camp) i al massís del Montgrí (Baix Empordà). Els pastors reben una mitjana de 12.000 euros anuals i el bestiar netja tallafocs i bosc en àrees predeterminades pels tècnics forestals, amb una mitjana de 700 hectàrees pasturades per cap entre juny i novembre.

Un d'ells és Pere Domènech, qui, seguit de prop pels gossos Xèrif i Gina, tresca amb el ramat de 400 cabres per les muntanyes de Prades des de fa un quart de segle. «El meu pare, avi i rebesavi ja eren ramaders. Sempre m'ha agradat el bestiar, perquè et dona certa llibertat de manegar-te les coses com vols». Fa una jornada de vuit hores, cada dia del calendari i, quan ha de fer festa, el fill gran el substitueix. De noves vocacions, poques. «Hi ha gent que creu que pasturar és seure a un marge i llegir o tocar la flauta, però al cap de l'any has de ser part del ramat». L'estimació a l'ofici el porta a anar a fires ramaderes arreu d'Europa durant les vacances. «A França, els pastors tenen



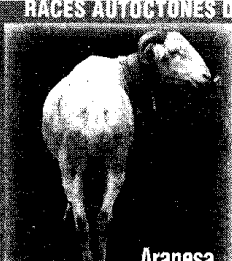
Xisqueta

ORIGEN I DISTRIBUCIÓ

Molt antiga, forma part de les races de tronc ibàric i manté un alt grau de puresa, ja que ha estat força aïllada. El 1995 va ser declarada en perill d'extinció i un any més tard es va crear una associació de criadors. Es calcula que n'hi ha unes 45.000, principalment als dos Pellsars i l'Alta Ribagorça, en explotacions familiars amb una mitjana d'edat del ramader de 51 anys.

DESCRIPCIÓ

Raca nívica, d'aspecte resistent i amb bona aptitud reproductiva. Ulls molt foscos i nas pigmentat. Generalment no té banyes. Cos de color blanc i amb pigmentació negra a la cara.



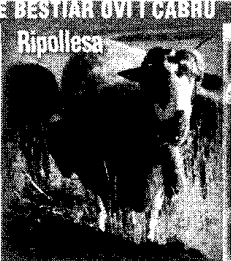
Aranesa

ORIGEN I DISTRIBUCIÓ

Estretament emparentada amb la francesa tarasconina, pròpia dels Pirineus centrals, encara que probablement té orígens més ancestrals en l'ovella menina. Actualment solament en queden uns 1.700 exemplars, un límit proper a la desaparició. Els ramats més grans són a Salardú, Lles i Bossòst (Val d'Aran).

DESCRIPCIÓ

Raça de gran format i vistós banyam en ambdós sexes. Pell sense plects i gruixuda, de llana blanca, orelles horitzontals. Hi ha sis varietats de capa: negra, blanca (la més habitual), mascarada, beret, capiroja i pigallada.



Ripollense

ORIGEN I DISTRIBUCIÓ

Sembla que es va originar per l'encreuament d'ovelles que poblaven els Pirineus centrals i la transhumància merina ja fa segles. Es troba a les comarques nord-orientals catalanes. Hi ha 6.420 femelles i 260 mascles catalogats i repartits en 16 explotacions. El DAR considera que caldria classificar-la en perill d'extinció.

DESCRIPCIÓ

De grandària mitjana, amb una pigmentació molt característica al cap i les extremitats. Molt rústega i de llana entretina, s'adapta perfectament a diferents sistemes d'explotació. Es destina sobretot a producció càrnia.



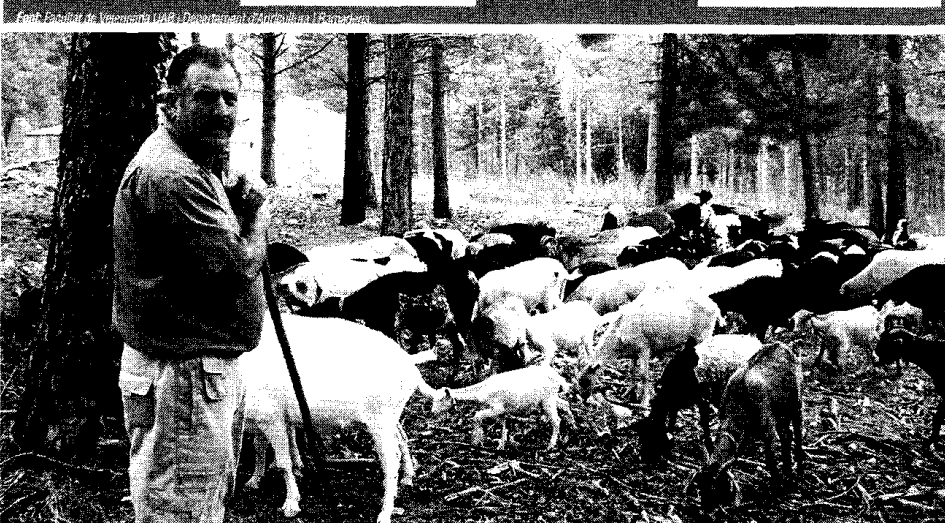
Cabra Blanca de Rasquera

ORIGEN I DISTRIBUCIÓ

Origen confús, tot i que el 1573 ja es fa referència a una població cabruna a Rasquera. Per la seva morfologia, és semblant a les cabres blanques cel·tibèriques de Castelló. L'època de màxima esplendor va ser als anys cinquanta del segle XX, quan se'n van comptar unes 30.000. Ara en queden 5.000, però suposen el 30% del cens cabrum de les Terres de l'Ebre. Es pot trobar sobretot a la serra de Cardó i Tivissa, i a la serra prelitoral del Baix Camp.

DESCRIPCIÓ

De mida mitjana, amb banyes robustes en ambdós sexes i de diverses formes. Orelles grans i caigudes cap endavant, morro estret amb llavis gruixuts i pigmentats. Es cria per a cabrits de llet en règim extensiu en explotacions forestals.



Pere «Pata», com és conegut arreu, pasturant el seu ramat de cabres prop del Mas de Sabaters, a Rojals. / E.P.

més reconeixement social, assessorament i el pastoralisme té una normativa diferenciada de la producció industrial. A més, tenen ajuts per mantenir les races autòctones». A Catalunya, sols queden quatre races pròpies (vegeu gràfic), i no gaudeixen de grans poblacions. Les cabres de Domènech són granadines, alpines i sanen, totes foranes, malgrat que fins als anys 60 per aquestes

muntanyes voltava una cabra rogenca ja extingida, segons ell. La Federació assegura que, en els darrers 8 anys, el 55% de la cabanya catalana ha desaparegut. «Aquesta vida és sacrificada, però també la del pastisser que treballa de nit. Un cabrit de 25 quilos el paguen a 66 euros. Igual que fa 30 anys. Aquest és el vertader problema».

Mentre Domènech va

xerrant, les cabres avancen sense quasi alçar la mirada, floreiant a la recerca de fenàs, coscoll, matabous, argilaga. «En mengen la part més tendra. Són selectives i ja va bé, perquè tampoc interessa que desaparegui la coberta vegetal». Guiades per les tres caps del ramat, els lladrucs dels gossos i els crits del cabrer, pasturen unes sis hores diàries. El resultat és «un bosc verd en un agost

sense pluges». De retop, el conveni vol establir una població al territori, tot fomentant el retorn de les activitats econòmiques tradicionals al bosc. El pasturatge és una de les millors maneres de recuperar senders, conservar la biodiversitat i lluitar contra els incendis. Les esquelles del ramat revitalitzen aquestes muntanyes. No fa tants anys, molt humanitzades, i ara, massa solitàries.

● La carn de xai a la brasa és un dels plats més tradicionals de la cuina popular catalana. Però cada cop és més difícil trobar aquella carn d'antany, tendre i saborosa. Ara, sovint té un cert regust de llana i conté tanta proporció de greix com de magre. Francesc Batalla, president de la Federació d'Entitats Catalanes de Ramaders d'Oví i Cabrum, en dona una explicació diàfana: «A Catalunya es consumeix tres vegades més xai del produït, i la majoria del que es compra en supermercats prové de Romania, Austràlia, Argentina i Nova Zelanda». Pere Domènech hi afegeix: «A Romania tot just ara comencen a identificar els animals amb xapes individuals, mentre que el meu ramat es controla curosament i des de fa 20 anys no he tingut ni un sol cas de brucellosi». És com tot, el producte com més fresc i de casa, més garanties.

La Federació reclama a l'administració que «els etiquetages identifiquin les carns no estatals per no enganyar els consumidors». L'entitat ha pres la iniciativa i ja ha encarregat un estudi de màrqueting per crear en breu una marca genèrica que distingeixi la carn catalana i n'incrementi el valor afegit. «Volem ser totalment transparents i que el consumidor pugui entrar a internet i saber qui és el ramader i l'explotació que hi ha darrere un quilo de costelles». Batalla conclou: «És la darresta sortida que queda».